

le prophète en boîte

un spectacle pour l'espace public
d'après *Ainsi parlait Zarathoustra* de Friedrich
Nietzsche

imaginez que vous vous promenez dans un espace public
imaginez que cet espace est un réseau de rues, bâtiments,
voitures, vitrines, néons, passants,
imaginez que ce réseau est gris
gris clair
gris sombre
souvent gris diffus
indéfinissable

imaginez comment vous courez
comment vous vous bouchez les oreilles
comment vos yeux clignent
comment votre peau crie dans l'enveloppe grise
imaginez

continuez votre chemin
imaginez que vous le continuez tous les jours
cent fois cent ans
imaginez comment votre sensation du temps périclète
comment la somme du petit quotidien fait la grande vie
comment vous ne songez plus à d'autres couleurs que ce gris
gris clair
gris sombre
souvent gris diffus
indéfinissable

continuez
imaginez que vous continuez car vous êtes vivant
(même si vous ne savez plus très bien ce que cela veut dire)

continuez
et – d'un coup - votre nez – s'écrase contre une boîte - ?

imaginez la douleur.

suivez votre nez,
plongez votre tête dans la boîte
imaginez comment vous passez d'un univers à l'autre
à l'extérieur le gris
à l'intérieur du rouge, du bleu, des rayons jaunes
une tempête verte

imaginez que l'intérieur de la boîte vous enveloppe
plongez dans une pluie de sons multicolores
dans la respiration d'une parole libre
dans un jonglage humain
imaginez que vos oreilles se rouvrent
comment vos yeux se réveillent

imaginez cette boîte
cent fois cent ans sans l'oublier
Souvenez-vous de ce qu'il y était dit
même quand vous courez dans le gris du quotidien
gris clair
gris sombre
souvent diffus
imaginez qu'à travers ce gris
vous portez le souvenir d'autres mots -

le voyage des valeurs

Le chemin du gris pourrait être celui d'un citoyen.

Son espace quotidien est l'espace public.

Dans celui-ci on souhaite poser une proposition sensuelle inattendue, différente du réel.

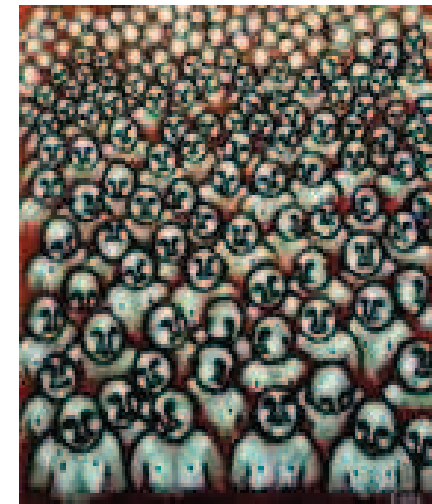
En installant un autre univers, proposer aux passants une nouvelle expérience, accessible sur le chemin de leur quotidien, la notion de « l'espace public » est questionnée.

Une boîte, trois fois trois mètres, donnerait à celui qui plonge sa tête dans un des 20 trous, la possibilité de participer à une interrogation humaniste à l'intérieur même de ce réel.

Chaque citoyen a la possibilité de jeter un coup d'œil dans ce « peep-show humaniste » qui apparaît dans sa ville ou son village. Pour les personnes qui ont besoin de s'asseoir et pour les enfants existeraient – comme dessiné - des trous à leur hauteur.

Il s'agit d'enlever le public sans l'arracher. Ses pieds restent plantés dans le réel. Sa tête plonge dans l'idée d'un autre monde. Pour nous le théâtre politique est là : Parler de la place de l'être humain là où il doit la prendre, dans ses rues, sur ses places.

Le théâtre institutionnel comme espace clos propose un univers à part. On y rentre quand on sort du monde. On imagine un théâtre qui est accessible *dans le monde*. On imagine un théâtre politique qui cherche la



rencontre du public dans son espace de vie, qui ne lui désigne pas une place assise et le plonge dans l'obscurité. On imagine un théâtre éthique qui cherche à penser le monde différemment en ayant ses pieds sur le pavé. Le citoyen et ses idées doivent être au centre de ce théâtre.

Aujourd'hui le prédicateur itinérant, le prophète, ne marche pas sur nos pavés. Vite, il est désigné comme fou. C'est quelqu'un qui dérange le flux des acheteurs de la rue piétonne. On ne débat pas de la question humaine sur les places publiques.

Les prophètes restent invisibles, inaudibles, enfermés...

le concret

On voit deux prophètes en boîte.

La boîte est une enveloppe. La boîte est une prison. La boîte est un univers qui repose dans un autre, un peu comme une coquille dans une main.

Ainsi parlait Zarathoustra est « un livre pour tous et pour personne ».

Ainsi le sous-titre Friedrich Nietzsche. Son prophète, descendu des montages après plusieurs décennies de solitude, jette une nouvelle lumière sur la recherche première de l'Homme: L'individu, ce fou et sage, ce squelette et chair, ce cerveau et cette âme, ce grand réseau de rêves et de besoins – l'individu porte toutes les réponses aux questions existentielles en lui. Il doit simplement réapprendre à s'écouter. « *Je vous le dis: il faut porter*

encore en soi un chaos, pour pouvoir mettre au monde une étoile dansante. Je vous le dis: vous portez en vous un chaos. »¹

Zarathoustra veut apprendre aux hommes à redevenir entièrement *eux-mêmes*, c'est-à-dire humain. Cette écoute est préalable et d'après Nietzsche obligatoire à la création d'un monde humain et social. Elle est donc peut-être aussi le début d'une nouvelle Europe qui placerait l'humain en son centre.

Le Zarathoustra nietzschéen est un poète public.

C'est en paraboles, figures symboliques, dans un langage poétique et archaïque, qu'il exprime ses idées sur l'Homme.

Il ne s'agit pas uniquement de *comprendre* Zarathoustra.

Le théâtre est toujours un dialogue et il est toujours une proposition *sensuelle*. Elle peut faire réfléchir, mais aussi rêver.

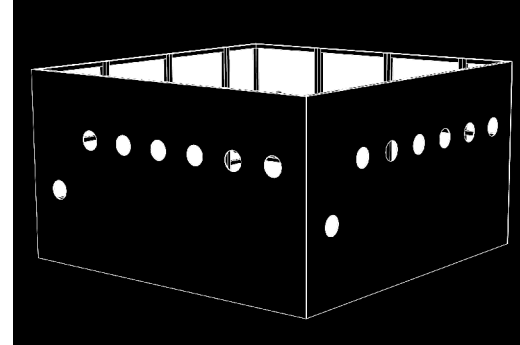
Le prophète en boîte traite un texte philosophique mais cherche une approche entièrement ludique. Les comédiens jonglent avec les idées nietzschéennes, essayent de les

¹ Nietzsche, *Ainsi parlait Zarathoustra, Le Prologue*

enfiler comme des gants sur mesure pour les rejeter après
comme un chewing-gum mou.
Sur neuf mètres carré ils réinventent le monde, provoquent
des tempêtes pour faire entendre le silence après.
Ces deux prophètes jouent l'un avec l'autre, cherchent le
contact avec les spectateurs pour disséminer leurs idées. Ils
sont maladroits et drôles, touchants et tragiques. Toujours ils
sont aussi grands et petits comme des humains qui se battent
avec des questions existentielles -

*« C'est une « poésie » ou un cinquième « Évangile » ou
alors quelque chose pour laquelle n'existe aucun nom : C'
est de loin la plus sérieuse et la plus joyeuse de mes
œuvres, accessible pour tout un chacun. »²*

informations pratiques



*une co-crédation de la compagnie TNT (Montpellier, France)
et la compagnie blau (Bremen, Allemagne)*

implantation au sol: 4m x 4m (sol impérativement plat)
nombre de spectateurs : 24 par représentation/ 4 places
assises

nombre de comédiens : 2

durée : 30 minutes, possibilité de jouer quatre fois de suite
tournée 2005 en France du 01.07. au 01.08.

pour la programmation, contactez-nous :

Compagnie blau

Kathrin-Julie Zenker

98, rue du collège, 1050 Bruxelles, Belgique

Tél. 0032 26407611 portable : 06 73 82 62 44

kathrinjulie@guru.de

² Extrait d'une lettre de Nietzsche 1883 à son éditeur Schmeitzner

